

T.C.

ŞAHİNBİY KAYMAKAMLIĞI

23 NİSAN ORTAOKULU MÜDÜRLÜĞÜ

**2019-2023 STRATEJİK PLANI**



## İSTİKLÂL MARŞI

Korkma, sönmez bu şafaklarda yüzen al sancak;  
Sönmeden yurdumun üstünde tüten en son ocak.  
O benim milletimin yıldızıdır, parlayacak;  
O benimdir, o benim milletimindir ancak.

Çatma, kurban olayım, çehreni ey nazlı hilâl!  
Kahraman ırkıma bir gül! Ne bu şiddet, bu celâl?  
Sana olmaz dökülen kanlarımız sonra helâl.  
Hakkıdır Hakk'a tapan milletimin istiklâl.

Ben ezelden beridir hür yaşadım, hür yaşarım.  
Hangi çılgın bana zincir vuracakmış? Şaşarım!  
Kükremiş sel gibiyim, bendimi çiğner, aşarım.  
Yırtarım dağları, enginlere sığmam, taşarım.

Garbın âfâkını sarmışsa çelik zırhlı duvar,  
Benim iman dolu göğsüm gibi serhaddim var.  
Ulusun, korkma! Nasıl böyle bir imanı boğar,  
Medeniyet dediğin tek dişi kalmış canavar?

Arkadaş, yurduma alçakları uğratma sakın;  
Siper et gövdeni, dursun bu hayâsızca akın.  
Doğacaktır sana va'dettiği günler Hakk'ın:  
Kim bilir, belki yarın, belki yarından da yakın.

Bastığın yerleri toprak diyerek geçme, tanı:  
Düşün altındaki binlerce kefensiz yatanı.  
Sen şehit oğlusun, incitme, yazıktır, atanı:  
Verme, dünyaları alsan da bu cennet vatanı.

Kim bu cennet vatanın uğruna olmaz ki feda?  
Şüheda fışkıracak toprağı sıksan, şüheda!  
Cânı, cânânı, bütün varımı alsın da Huda,  
Etmesin tek vatanımdan beni dünyada cüda.

Ruhumun senden İlahî, şudur ancak emeli:  
Değmesin mabedimin göğsüne nâmahrem eli.  
Bu ezanlar -ki şehadetleri dinin temeli-  
Ebedî yurdumun üstünde benim inlemeli.

O zaman vecd ile bin secde eder -varsa- taşım,  
Her cerâhamdan İlahî, boşanıp kanlı yaşım,  
Fışkırır ruh-ı mücerret gibi yerden na'şım:  
O zaman yükselerek arşa değer belki başım.

Dalgalan sen de şafaklar gibi ey şanlı hilâl!  
Olsun artık dökülen kanlarımın hepsi helâl.  
Ebediyen sana yok, ırkıma yok izmihlâl:  
Hakkıdır hür yaşamış bayrağımın hürriyyet:  
Hakkıdır Hakk'a tapan milletimin istiklâl!

Mehmet Âkif Ersoy



## GENÇLİĞE HİTABE

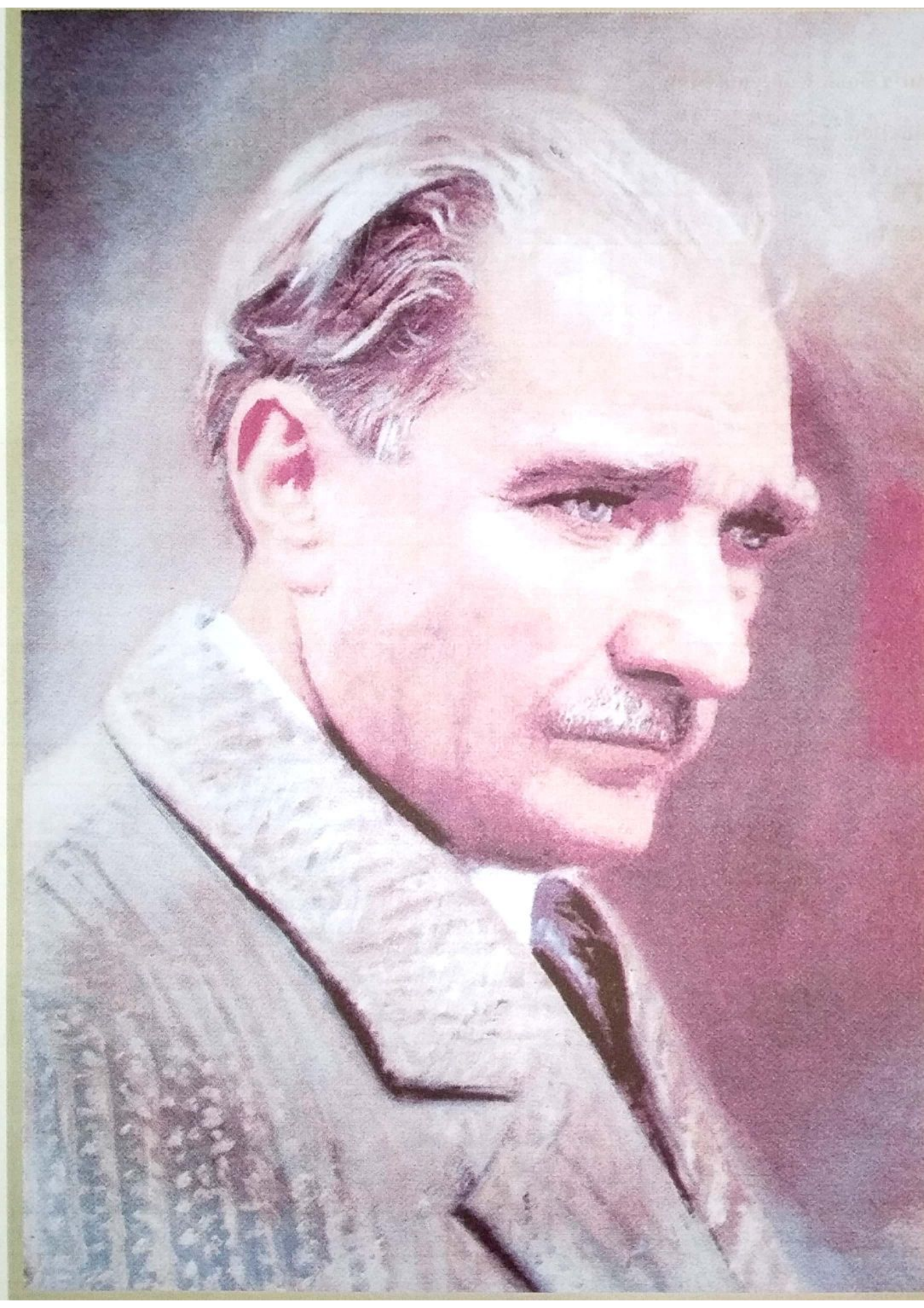
Ey Türk gençliği! Birinci vazifen, Türk istiklâlini, Türk Cumhuriyetini, ilelebet muhafaza ve müdafaa etmektir.

Mevcudiyetinin ve istikbalinin yegâne temeli budur. Bu temel, senin en kıymetli hazinendir. İstikbalde dahi, seni bu hazineden mahrum etmek isteyecek dâhilî ve hâricî bedhahların olacaktır. Bir gün, istiklâl ve cumhuriyeti müdafaa mecburiyetine düşersen, vazifeye atılmak için, içinde bulunacağın vaziyetin imkân ve şeraitini düşünmeyeceksin! Bu imkân ve şerait, çok namüsait bir mahiyette tezahür edebilir. İstiklâl ve cumhuriyetine kastedecek düşmanlar, bütün dünyada emsali görülmemiş bir galibiyetin mümessili olabilirler. Cebren ve hile ile aziz vatanın bütün kaleleri zapt edilmiş, bütün tersanelerine girilmiş, bütün orduları dağıtılmış ve memleketin her köşesi bilfiil işgal edilmiş olabilir. Bütün bu şeraitten daha elîm ve daha vahim olmak üzere, memleketin dâhilinde iktidara sahip olanlar gaflet ve dalâlet ve hattâ hıyanet içinde bulunabilirler. Hattâ bu iktidar sahipleri şahsî menfaatlerini, müstevlîlerin siyasî emelleriyle tevhit edebilirler. Millet, fakr u zaruret içinde harap ve bîtap düşmüş olabilir.

Ey Türk istikbalinin evlâdı! İşte, bu ahval ve şerait içinde dahi vazifen, Türk istiklâl ve cumhuriyetini kurtarmaktır. Muhtaç olduğun kudret, damarlarındaki asil kanda mevcuttur.

Mustafa Kemal Atatürk









## SUNUŐ

- Bu alıŐma kurumumuzun kurumsallaŐtıđımızı, ve kurumsallaŐmanın 3nemi iin ok 3nemlidir. Kuruma yeni gelen m3d3r, 3đretmen veya diđer personeller, kurumun stratejik planını bilirse daha verimli olacak, kurumu tanımıŐ, misyonunu, zayıf ve g3l3 yanlarını bilmiŐ olacaktır. B3t3n bunlar kiŐiye g3re y3netim tarzından kurtulup kurumsal hedeflere g3re y3netim tarzının oturmasını sađlayacaktır.
- KurumsallaŐma, her iŐin amacı, aracı ve zamanının olduđunun bilinmesi yani bu iŐi ben Őu arala Őu ama iin Őu zamanda Őu hedefe ulaŐmak iin yapmalıyım demektir.

Mehmet AKDOĐAN

Okul M3d3r3

# İçindekiler

SUNUŞ .....	HATA! YER İŞARETİ TANIMLANMAMIŞ.
İÇİNDEKİLER .....	5
BÖLÜM I: GİRİŞ VE PLAN HAZIRLIK SÜRECİ .....	6
BÖLÜM II: DURUM ANALİZİ .....	7
OKULUN KISA TANITIMI * .....	7
OKULUN MEVCUT DURUMU: TEMEL İSTATİSTİKLER .....	9
PAYDAŞ ANALİZİ .....	16
GZFT (GÜÇLÜ, ZAYIF, FIRSAT, TEHDİT) ANALİZİ.....	23
GELİŞİM VE SORUN ALANLARI.....	27
BÖLÜM III: MİSYON, VİZYON VE TEMEL DEĞERLER .....	31
MİSYONUMUZ * .....	31
VİZYONUMUZ * .....	31
TEMEL DEĞERLERİMİZ * .....	32
BÖLÜM IV: AMAÇ, HEDEF VE EYLEMLER .....	33
TEMA I: EĞİTİM VE ÖĞRETİME ERİŞİM .....	33
TEMA II: EĞİTİM VE ÖĞRETİMDE KALİTENİN ARTIRILMASI.....	36
TEMA III: KURUMSAL KAPASİTE.....	41
V. BÖLÜM: MALİYETLENDİRME.....	44
EKLER:.....	45

## BÖLÜM I: GİRİŞ ve PLAN HAZIRLIK SÜRECİ

2019-2023 dönemi stratejik plan hazırlanması süreci Üst Kurul ve Stratejik Plan Ekibinin oluşturulması ile başlamıştır. Ekip tarafından oluşturulan çalışma takvimi kapsamında ilk aşamada durum analizi çalışmaları yapılmış ve durum analizi aşamasında paydaşlarımızın plan sürecine aktif katılımını sağlamak üzere paydaş anketi, toplantı ve görüşmeler yapılmıştır.

Durum analizinin ardından geleceğe yönelim bölümüne geçilerek okulumuzun amaç, hedef, gösterge ve eylemleri belirlenmiştir. Çalışmaları yürüten ekip ve kurul bilgileri altta verilmiştir.

### STRATEJİK PLAN ÜST KURULU

Üst Kurul Bilgileri		Ekip Bilgileri	
Adı Soyadı	Unvanı	Adı Soyadı	Unvanı
Mehmet AKDOĞAN	Okul Müdürü	Fatih KÖKMEN	Müdür Yardımcısı
Alper Cihan SUBAŞI	Müdür Yardımcısı	Şerife MERCAN	Öğretmen
Ufuk DEĞER	Rehber Öğretmen	Pınar POLAT	Öğretmen
		Neslihan ALBAYRAK	Öğretmen
		Betül DOĞAN	Öğretmen
		Kübra KUŞDEMİR	Öğretmen
		Naciye ÖNEÇ	Öğretmen



## BÖLÜM II: DURUM ANALİZİ

Durum analizi bölümünde okulumuzun mevcut durumu ortaya konularak neredeyiz sorusuna yanıt bulunmaya çalışılmıştır.

Bu kapsamda okulumuzun kısa tanıtımı, okul künyesi ve temel istatistikleri, paydaş analizi ve görüşleri ile okulumuzun Güçlü Zayıf Fırsat ve Tehditlerinin (GZFT) ele alındığı analize yer verilmiştir.

### Okulun Kısa Tanıtımı

Okulumuz 1979 Yılında ilkokul olarak eğitim öğretime başlamıştır. Şuan ki Okul Binalarının yerinde küçük bir okul binası ve öğretmen lojmanı bulunmakta iken gelişim gösteren mahalle ile birlikte ilk önce küçük bina yıkılarak yerine 14 derslikli bugün de aktif olarak kullanılan A Blok inşa edilerek eğitim öğretime devam edilmiştir.

2004 yılına gelindiğinde okul nüfus artışı ve göçler nedeniyle çevreye yetmez olmuş bu nedenle 14 derslikli binamızın yanına 4 katlı 24 derslikli yeni bir bina daha inşa edilmiştir. Bu süreçte var olan öğretmen lojmanı da yıkılarak öğrenciler için oyun alanı genişletilmiştir.

Okulumuz 1979-1998 arası ilkokul olarak hizmet vermekte iken 1997 Bakanlar Kurulu kararıyla zorunlu eğitimin 5 yıldan 8 yıla çıkarılması üzerine ilkokul ve ortaokul birleştirilerek ilköğretim okulu olarak eğitim öğretime devam etmiştir. 2013 yılında yine Bakanlar Kurulu kararı ile zorunlu eğitim 12 yıla çıkarılmış bunun üzerine 4+4+4 eğitim sistemine geçilmiştir. Bu süreçte okulumuzda var olan ilkokul öğrencileri yakınımızda bulunan Yunus Emre İlkokuluna nakledilmiş olup 2013-2014 Eğitim öğretim yılından itibaren okulumuz Ortaokul olarak çevresine hizmet vermeye başlamıştır.

2100'e yakın öğrencisi 99 öğretmen ve 6 idari personel ile eğitim öğretim büyük çapta devam etmekte olup kalabalık bir okul olması nedeniyle eğitim öğretim ikili olarak sürdürülmektedir.

Okulumuz İki binadan müteşekkil olup sınıflarımızda ortalama 30 civarında öğrenci eğitim görmektedir. 2019 yılında çevrede hizmet verecek yeni bir okul inşa edilmemesi yahut A Blok yerine yeni bir bina inşa edilmemesi durumunda 2019-2020 eğitim öğretim yılında da ikili eğitime devam etmesi muhtemel görünmektedir.

Okulumuz genel ve özel sportif ve sanatsal başarılar anlamında da çevresinde her daim ön planda olmuştur. 2017-2018 eğitim öğretim yılında bir çok branşta sportif başarılar elde etmiş olup en bilineni olarak beden eğitim öğretmenimiz Hamza ALKOYUN'un çalıştırdığı hentbol takımımız Gaziantep genelinde düzenlenen ortaokullar arası hentbol turnuvasına katılarak şampiyonluk elde etmiş olup bu başarısı ile ilimizi temsilen Elazığ'da düzenlenen Türkiye Yarı Finallerine katılma hakkı elde etmiştir.

*Akademik anlamda yeni sınav sistemine geçilmesi ile bir miktar düşüş gözlemlenmesine rağmen 2017-2018 eğitim öğretim yılında 2 öğrencimiz Fen liselerine yerleşmiş olup 10 öğrencimizde sınavla öğrenci alan projeye okullarına yerleşme başarısı göstermişlerdir.*

*Geçen yıldan aldığımız dersle bu be bundan sonra düzenlenecek olan yerleştirme sınavlarında akademik başarının arttırılması gayesiyle öğrenciler bir üst eğitim kurumuna hazırlıklarında teker teker takip edilmekte olup akademik başarının arttırılması öncelikli hedeflerimizdendir.*

*Akademik başarının arttırılması amacıyla okulumuzda hafta sonları Destekleme ve Yetiştirme kursları düzenlenmekte olup hem öğrenci hem de öğretmen anlamında yoğun bir talep ve katılım gözlemlenmektedir.*

## Okulun Mevcut Durumu: Temel İstatistikler

### Okul Künyesi

Okulumuzun temel girdilerine ilişkin bilgiler altta yer alan okul künyesine ilişkin tabloda yer almaktadır.

#### Temel Bilgiler Tablosu- Okul Künyesi

İli: GAZİANTEP		İlçesi: ŞAHİNBEY			
Adres:	Turan Emeksiz Mahallesi 73048 Numaralı Sokak Nu:1	Coğrafi Konum (link)	<a href="https://www.google.com.tr/maps/place/23+Nisan+Ortaokulu/@37.0473834,37.3676706,83m/data=!3m1!1e3!4m2!1m6!3m5!1s0x1531e126d9051edd:0xcee03d6d7f24def4!2s23+Nisan+Ortaokulu!8m2!3d37.0473567!4d37.3677446!3m4!1s0x1531e126d9051edd:0xcee03d6d7f24def4!8m2!3d37.0473567!4d37.3677446?hl=tr">https://www.google.com.tr/maps/place/23+Nisan+Ortaokulu/@37.0473834,37.3676706,83m/data=!3m1!1e3!4m2!1m6!3m5!1s0x1531e126d9051edd:0xcee03d6d7f24def4!2s23+Nisan+Ortaokulu!8m2!3d37.0473567!4d37.3677446!3m4!1s0x1531e126d9051edd:0xcee03d6d7f24def4!8m2!3d37.0473567!4d37.3677446?hl=tr</a>		
Telefon Numarası:	0(342) 250 9210	Faks Numarası:			
e- Posta Adresi:	716271@meb.k12.tr	Web sayfası adresi:	<a href="http://gaziantep23nisanoo.meb.k12.tr/">http://gaziantep23nisanoo.meb.k12.tr/</a>		
Kurum Kodu:	716271	Öğretim Şekli:	İkili Eğitim		
Okulun Hizmete Giriş Tarihi : 1979		Toplam Çalışan Sayısı	105		
Öğrenci Sayısı:	Kız	977	Öğretmen Sayısı	Kadın	61
	Erkek	1015		Erkek	44
	Toplam	1992		Toplam	105
Derslik Başına Düşen Öğrenci Sayısı		:53	Şube Başına Düşen Öğrenci Sayısı		:27



Öğretmen Başına Düşen Öğrenci Sayısı	:19	Şube Başına 30'dan Fazla Öğrencisi Olan Şube Sayısı	:0
Öğrenci Başına Düşen Toplam Gider Miktarı	50.000	Öğretmenlerin Kurumdaki Ortalama Görev Süresi	5

## Çalışan Bilgileri

Okulumuzun çalışanlarına ilişkin bilgiler altta yer alan tabloda belirtilmiştir.

### Çalışan Bilgileri Tablosu

Unvan*	Erkek	Kadın	Toplam
Okul Müdürü ve Müdür Yardımcısı	4	2	6
Sınıf Öğretmeni	0	0	0
Branş Öğretmeni	39	55	99
Rehber Öğretmen	1	4	5
İdari Personel	0	0	0
Yardımcı Personel	0	0	0
Güvenlik Personeli	0	0	0
<b>Toplam Çalışan Sayıları</b>	<b>44</b>	<b>61</b>	<b>105</b>

## Okulumuz Bina ve Alanları

Okulumuzun binası ile açık ve kapalı alanlarına ilişkin temel bilgiler altta yer almaktadır.

### Okul Yerleşkesine İlişkin Bilgiler

Okul Bölümleri		Özel Alanlar	Var	Yok
Okul Kat Sayısı	6	Çok Amaçlı Salon	X	
Derslik Sayısı	39	Çok Amaçlı Saha	X	
Derslik Alanları (m2)	45	Kütüphane	X	
Kullanılan Derslik Sayısı	39	Fen Laboratuvarı	X	
Şube Sayısı	71	Bilgisayar Laboratuvarı	X	
İdari Odaların Alanı (m2)	30	İş Atölyesi		X
Öğretmenler Odası (m2)	45	Beceri Atölyesi		X
Okul Oturma Alanı (m2)	634+882	Pansiyon		X
Okul Bahçesi (Açık Alan)(m2)	3000			
Okul Kapalı Alan (m2)	1516			
Sanatsal, bilimsel ve sportif amaçlı toplam alan (m <sup>2</sup> )	3090			
Kantin (m2)	64			
Tuvalet Sayısı	17			
Diğer (.....)				

## Sınıf ve Öğrenci Bilgileri

Okulumuzda yer alan sınıfların öğrenci sayıları alttaki tabloda verilmiştir.

SINIFI	Kız	Erkek	Toplam	SINIFI	Kız	Erkek	Toplam
Anasınıfı A	12	10	22	7-A	13	15	28
Anasınıfı B	14	7	21	7-B	13	16	29
5-A	14	16	30	7-C	15	16	31
5-B	17	14	31	7-D	16	13	29
5-C	14	14	28	7-E	11	21	32
5-D	11	17	28	7-F	14	17	31
5-E	12	15	27	7-G	17	13	30
5-F	11	17	28	7-H	15	15	30
5-G	15	14	29	7-I	11	17	28
5-H	11	17	28	7-İ	15	13	28
5-I	13	13	26	7-J	16	16	32
5-İ	14	14	28	7-K	12	16	28
5-J	12	13	25	7-L	13	16	29
5-K	12	16	28	7-M	12	16	28
5-L	18	13	31	7-N	14	15	29
5-M	12	14	26	7-O	15	15	30
5-N	11	16	27	7-Ö	12	16	28
5-O	10	17	27	7-P	10	18	28
5-Ö	12	17	29	7-R	13	17	30



5-P	16	15	31	7-S	13	17	30
6-A	17	11	28	7-Ş	10	20	30
5-B	12	16	28	8-A	14	12	26
6-C	12	13	25	8-B	13	14	27
6-D	12	14	26	8-C	17	10	27
6-E	10	15	25	8-D	16	10	26
6-F	10	17	27	8-E	16	11	27
6-G	11	14	25	8-F	14	10	24
6-H	9	16	25	8-G	13	13	26
6-I	13	11	24	8-H	11	15	26
6-İ	12	13	25	8-I	13	12	25
6-J	12	12	24	8-İ	15	10	25
6-K	13	14	27	8-J	11	13	24
6-L	13	13	26	8-K	13	14	27
6-M	12	13	25	8-L	13	13	26
6-N	13	12	25	8-M	18	11	29
6-O	14	12	26	8-N	13	10	23
				8-O	14	11	25

## Donanım ve Teknolojik Kaynaklarımız

Teknolojik kaynaklar başta olmak üzere okulumuzda bulunan çalışır durumdaki donanım malzemesine ilişkin bilgiye alttaki tabloda yer verilmiştir.

### Teknolojik Kaynaklar Tablosu

Akıllı Tahta Sayısı	45	TV Sayısı	3
Masaüstü Bilgisayar Sayısı	22	Yazıcı Sayısı	8
Taşınabilir Bilgisayar Sayısı	4	Fotokopi Makinası Sayısı	1
Projeksiyon Sayısı	2	İnternet Bağlantı Hızı	100MBT

## Gelir ve Gider Bilgisi

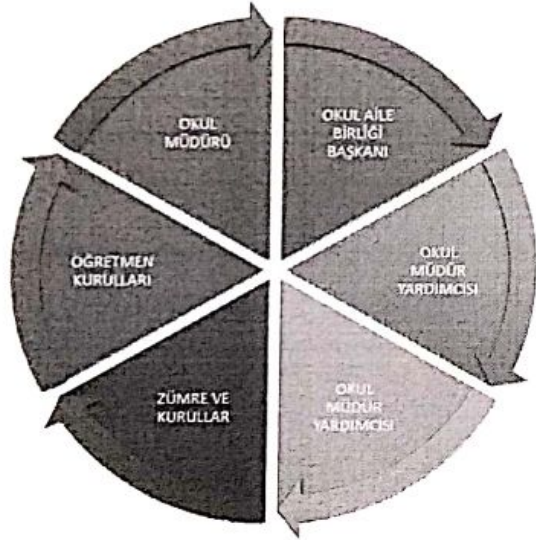
Okulumuzun genel bütçe ödenekleri, okul aile birliđi gelirleri ve diđer katkılarda dâhil olmak üzere gelir ve giderlerine ilişkin son iki yıl gerçekleşme bilgileri alttaki tabloda verilmiştir.

Yıllar	Gelir Miktarı	Gider Miktarı
2016	36.124,61 TL	29.748,38 TL
2017	45.538,00 TL	43.183,63 TL
2018	19.118,00 TL	19.875,33 TL



## PAYDAŞ ANALİZİ

Kurumumuzun temel paydaşları öğrenci, veli ve öğretmen olmakla birlikte eğitimin dışsal etkisi nedeniyle okul çevresinde etkileşim içinde olunan geniş bir paydaş kitlesi bulunmaktadır. Paydaşlarımızın görüşleri anket, toplantı, dilek ve istek kutuları, elektronik ortamda iletilen önerilerde dâhil olmak üzere çeşitli yöntemlerle sürekli olarak alınmaktadır.



Paydaş anketlerine ilişkin ortaya çıkan temel sonuçlara altta yer verilmiştir\* :

## Öğrenci Anketi Sonuçları:

Sıra No	MADDELER	KATILMA DERECEŚİ				
		Katılıyorum	Kesinlikle Katılıyorum	Kararsızım	Kısmen Katılıyorum	Katılmıyorum
1	Öğretmenlerimle ihtiyaç duyduğumda rahatlıkla görüşebilirim.	143	73	14	20	6
2	Okul müdürü ile ihtiyaç duyduğumda rahatlıkla konuşabiliyorum.	66	56	52	30	62
3	Okulun rehberlik servisinden yeterince yararlanabiliyorum.	110	81	30	19	30
4	Okula ilettiğimiz öneri ve isteklerimiz dikkate alınır.	51	60	51	36	47
5	Okulda kendimi güvende hissediyorum.	113	68	27	18	23
6	Okulda öğrencilerle ilgili alınan kararlarda bizlerin görüşleri alınır.	68	51	32	33	50
7	Öğretmenler yeniliğe açık olarak derslerin işlenişinde çeşitli yöntemler kullanmaktadır.	154	62	15	20	8
8	Derslerde konuya göre uygun araç gereçler kullanılmaktadır.	121	77	16	16	16

9	Teneffüslerde ihtiyaçlarımı giderebiliyorum.	105	61	22	19	24
10	Okulun içi ve dışı temizdir.	16	37	37	37	126
11	Okulun binası ve diğer fiziki mekânlar yeterlidir.	51	66	33	44	52
12	Okul kantininde satılan malzemeler sağlıklı ve güvenlidir.	7	16	41	44	133

<b>14</b>	Okulumuzun Olumlu (başarılı) ve Olumsuz (başarısız) Yönlerine İlişkin Görüşleriniz.	
	Olumlu (Başarılı) yönlerimiz	Olumsuz (başarısız) yönlerimiz
1	Okulun güvenliğinin iyi olması	Okulda yeterli temizlik olmaması
2	Kantinin bina içerisinde bulunması	Geziler düzenlenmemesi
3	Resim Atölyesi ve müzik sınıfının bulunması	Bahçe duvarının bulunmaması
4	Öğretmenlerin özverili olması	Öğrenciler arasında yaşanan sürtüşmeler
5		



## Öğretmen Anketi Sonuçları:

Sıra No	MADDELER	KATILMA DERECEŚİ				
		Katılıyorum	Kesinlikle Katılıyorum	Kararsızım	Katılıyorum Kismen	Katılmıyorum
1	Okulumuzda alınan kararlar, çalışanların katılımıyla alınır.	10	14	5	9	3
2	Kurumdaki tüm duyurular çalışanlara zamanında iletilir.	16	17	3	3	2
3	Her türlü ödüllendirmede adil olma, tarafsızlık ve objektiflik esastır.	8	25	10	2	3
4	Kendimi, okulun değerli bir üyesi olarak görürüm.	8	13	21	2	3
5	Çalıştığım okul bana kendimi geliştirme imkânı tanımaktadır.	4	17	5	6	10
6	Okul, teknik araç ve gereç yönünden yeterli donanıma sahiptir.	3	13	5	11	9
7	Okulda çalışanlara yönelik sosyal ve kültürel faaliyetler düzenlenir.	6	9	9	5	10
8	Okulda öğretmenler arasında ayırım yapılmamaktadır.	12	10	5	1	7

9	Okulumuzda yerelde ve toplum üzerinde olumlu etki bırakacak çalışmalar yapmaktadır.	8	11	5	6	2
10	Yöneticilerimiz, yaratıcı ve yenilikçi düşüncelerin üretilmesini teşvik etmektedir.	8	11	6	5	2
11	Yöneticiler, okulun vizyonunu, stratejilerini, iyileştirmeye açık alanlarını vs. çalışanlarla paylaşır.	7	22	6	3	1
12	Okulumuzda sadece öğretmenlerin kullanımına tahsis edilmiş yerler yeterlidir.	2	10	9	9	12
13	Alanıma ilişkin yenilik ve gelişmeleri takip eder ve kendimi güncellerim.	15	23	1	2	0

14	Okulumuzun Olumlu (başarılı) ve Olumsuz (başarısız) Yönlerine İlişkin Görüşleriniz.	
	Olumlu (Başarılı) yönlerimiz	Olumsuz (başarısız) yönlerimiz
1	Her konuda öğretmenlerin fikirlerine değer verilmesi	Mescid Eksikliği
2	Düşünceye saygı	Araç gereç eksikliği
3	Beceri derslerinde alınan dereceler	Konferans salonumuzun olmaması
4		
5		

Veli Anketi Sonuçları:

Sıra No	MADDELER	KATILMA DERECESESİ				
		Katılıyorum	Kesinlikle Katılıyorum	Kararsızım	Kısmen Katılıyorum	Katılmıyorum
1	İhtiyaç duyduğumda okul çalışanlarıyla rahatlıkla görüşebiliyorum.	81	93	21	32	20
2	Bizi ilgilendiren okul duyurularını zamanında öğreniyorum.	102	94	19	14	17
3	Öğrencimle ilgili konularda okulda rehberlik hizmeti alabiliyorum.	93	89	29	13	31
4	Okula ilettiğim istek ve şikâyetlerim dikkate alınıyor.	52	54	42	19	49
5	Öğretmenler yeniliğe açık olarak derslerin işlenişinde çeşitli yöntemler kullanmaktadır.	104	96	17	9	13
6	Okulda yabancı kişilere karşı güvenlik önlemleri alınmaktadır.	95	87	22	13	23
7	Okulda bizleri ilgilendiren kararlarda görüşlerimiz dikkate alınır.	61	69	55	19	34



8	E-Okul Veli Bilgilendirme Sistemi ile okulun internet sayfasını düzenli olarak takip ediyorum.	86	58	19	20	34
9	Çocuğumun okulunu sevdiğini ve öğretmenleriyle iyi anlaştığını düşünüyorum.	153	57	12	10	9
10	Okul, teknik araç ve gereç yönünden yeterli donanımına sahiptir.	44	54	32	43	58
11	Okul her zaman temiz ve bakımlıdır.	28	32	31	23	124
12	Okulun binası ve diğer fiziki mekânlar yeterlidir.	44	44	32	42	72
13	Okulumuzda yeterli miktarda sanatsal ve kültürel faaliyetler düzenlenmektedir.	48	64	26	43	61

14	Okulumuzun Olumlu (başarılı) ve Olumsuz (başarısız) Yönlerine İlişkin Görüşleriniz.	
	Olumlu (Başarılı) yönlerimiz	Olumsuz (başarısız) yönlerimiz
1	Öğretmenlerin özverili olması	Yeşil alanların azlığı
2	Fikirlere değer verilmesi, insanlara saygı gösterilmesi	Okulun fiziki alanının yetersiz olması
3		Okul duvarlarına çeşitli yazılar yazılması
4		
5		

## GZFT (Güçlü, Zayıf, Fırsat, Tehdit) Analizi

Okulumuzun temel istatistiklerinde verilen okul künyesi, çalışan bilgileri, bina bilgileri, teknolojik kaynak bilgileri ve gelir gider bilgileri ile paydaş anketleri sonucunda ortaya çıkan sorun ve gelişime açık alanlar iç ve dış faktör olarak değerlendirilerek GZFT tablosunda belirtilmiştir. Dolayısıyla olguyu belirten istatistikler ile algıyı ölçen anketlerden çıkan sonuçlar tek bir analizde birleştirilmiştir.

Kurumun güçlü ve zayıf yönleri donanım, malzeme, çalışan, iş yapma becerisi, kurumsal iletişim gibi çok çeşitli alanlarda kendisinden kaynaklı olan güçlülükleri ve zayıflıkları ifade etmektedir ve ayrımda temel olarak okul müdürlüğü kapsamında bakılarak iç faktör ve dış faktör ayrımı yapılmıştır.

### İçsel Faktörler

#### Güçlü Yönler

Öğrenciler	<ul style="list-style-type: none"><li>- Eğitim ve Öğretime aç bir öğrenci kitlesinin bulunması</li><li>- Dinamik bir nüfus ile öğrenci azlığının olmaması</li><li>- Sportif, sanatsal ve sosyal etkinliklere ilginin yüksek düzeyde olması</li></ul>
Çalışanlar	<ul style="list-style-type: none"><li>- Sürekli yenilenen kadrosu ile genç bir öğretmen kadrosunun bulunması</li><li>- Nitelikli ve özverili bir idari kadronun görev başında bulunması</li></ul>
Veliler	<ul style="list-style-type: none"><li>- Çocuklarına karşı ilgili olan bir veli kitlesine sahip olunması</li></ul>

	- Her daim okul çalışanları ile iletişim içinde bulunan velilerin bulunması
Bina ve Yerleşke	- Yeterli düzeyde bahçe alanının bulunması
Donanım	- Etkileşimli tahtalarla donatılmış sınıfların ve Fen, Bilişim laboratuvarlarının bulunması - Resim dersliği ve müzik sınıfın bulunması, aktif olarak kullanılması
Bütçe	- Okul Aile birliği gelirleri ile ihtiyaçların bir kısmının giderilebiliyor olması
Yönetim Süreçleri	-
İletişim Süreçleri	
vb	



## Zayıf Yönler

Öğrenciler	<ul style="list-style-type: none"><li>- Okulun kayıt alanını fazla olması nedeniyle ortalama 3 okula ait öğrenci sayınsa eşit öğrenci yoğunluğu bulunması</li><li>- Kaynaştırmalı öğrenci sayısının fazlalığı</li><li>- İlkokuldan kimi öğrencilerin okuma yazma bilmeden gelmeleri</li><li>- Yabancı uyruklu öğrenci sayısının fazlalığı</li></ul>
Çalışanlar	<ul style="list-style-type: none"><li>- Oturulan muhitlere uzak olması</li><li>- Sabah erken saatlerde ders başladığından kimi zaman geç kalınması</li><li>- Yeterli temizlik personelinin bulunmaması</li></ul>
Veliler	<ul style="list-style-type: none"><li>- Maddi anlamda yetersiz bir gelire sahip velilerin çokluğu</li><li>- Velilerin eğitim düzeylerinin düşük olması</li></ul>
Bina ve Yerleşke	<ul style="list-style-type: none"><li>- Okul bahçesinin iki parçalı olması</li><li>- Öğrenci yoğunluğundan binaların yetmemesi</li><li>- Oyun alanlarının kısıtlı olması</li></ul>
Donanım	<ul style="list-style-type: none"><li>- Elektrik altyapısının eski olması</li><li>- Yetersiz ve eski teknoloji bilgisayarların bulunması</li></ul>
Bütçe	<ul style="list-style-type: none"><li>- Okul aile birliği gelirinin okul giderini karşılayamaması</li><li>- İş güvenliği önlemlerinin alınabilmesi için yeterli maddi kaynağa sahip bulunulmaması</li></ul>
Yönetim Süreçleri	<ul style="list-style-type: none"><li>- İdari anlamda iş yükünün yoğunluğu</li><li>- Evrak işlerinin çokluğu</li></ul>
İletişim Süreçleri	<ul style="list-style-type: none"><li>-</li></ul>

## Dıřsal Faktörler

### Fırsatlar

Politik	<ul style="list-style-type: none"><li>- řahinbey belediyesince var olan eksiklerin giderilmeye alıřılması</li><li>- Belediyemizce her ay okuma yarışmalarının düzenlenmesi</li></ul>
Ekonomik	<ul style="list-style-type: none"><li>- Ücretsiz ders kitaplarının bulunması</li><li>- Okula eřitli sivil toplum kuruluşlarından kırtasiye yardımının gelmesi</li><li>- PİCTES kapsamında yabancı uyruklu öğrencilerimizin ihtiyaçlarının giderilmesi</li></ul>
Sosyolojik	<ul style="list-style-type: none"><li>- Okulun farklı kentlerden gö eden ailelerin bir tanışma ve</li></ul>

	kaynaşma alanı durumunda bulunması - Farklı kültürlerden insanların aynı ortamı paylaşması
Teknolojik	- Okuldaki dersliklerin Etkileşimli tahta ile donatılması - İnternet alt yapısının uygun olması
Mevzuat-Yasal	
Ekolojik	- Okulun çevresinde küçük bir park alanının bulunması

### Tehditler

Politik	- Yakın çevrede devam eden Suriye iç savaşı
Ekonomik	- Okulun ihtiyaçlarını gidermesi noktasında yeterli maddi imkana sahip olmayışı
Sosyolojik	- Yabancı kökenli ailelerle Türk vatandaşlarının zaman zaman sürtüşme yaşamaları
Teknolojik	- Bilişim sınıfın donanım anlamında eksik olması
Mevzuat-Yasal	
Ekolojik	- Okul çevresinde ağaçlandırma faaliyetlerinin yürütülebileceği bir alanın eksikliği

### Gelişim ve Sorun Alanları

Gelişim ve sorun alanları analizi ile GZFT analizi sonucunda ortaya çıkan sonuçların planın geleceğe yönelim bölümü ile ilişkilendirilmesi ve buradan hareketle hedef, gösterge ve eylemlerin belirlenmesi sağlanmaktadır.



Gelişim ve sorun alanları ayrımında eğitim ve öğretim faaliyetlerine ilişkin üç temel tema olan Eğitime Erişim, Eğitimde Kalite ve kurumsal Kapasite kullanılmıştır. Eğitime erişim, öğrencinin eğitim faaliyetine erişmesi ve tamamlamasına ilişkin süreçleri; Eğitimde kalite, öğrencinin akademik başarısı, sosyal ve bilişsel gelişimi ve istihdamı da dâhil olmak üzere eğitim ve öğretim sürecinin hayata hazırlama evresini; Kurumsal kapasite ise kurumsal yapı, kurum kültürü, donanım, bina gibi eğitim ve öğretim sürecine destek mahiyetinde olan kapasiteyi belirtmektedir.

Eğitime Erişim	Eğitimde Kalite	Kurumsal Kapasite
Okullaşma Oranı	Akademik Başarı	Kurumsal İletişim
Okula Devam/ Devamsızlık	Sosyal, Kültürel ve Fiziksel Gelişim	Kurumsal Yönetim
Okula Uyum, Oryantasyon	Sınıf Tekrarı	Bina ve Yerleşke
Özel Eğitime İhtiyaç Duyan Bireyler	İstihdam Edilebilirlik ve Yönlendirme	Donanım
Yabancı Öğrenciler	Öğretim Yöntemleri	Temizlik, Hijyen
Hayatboyu Öğrenme	Ders araç gereçleri	İş Güvenliği, Okul Güvenliği
		Taşıma ve servis

Gelişim ve sorun alanlarına ilişkin GZFT analizinden yola çıkılarak saptamalar yapılırken yukarıdaki tabloda yer alan ayrımında belirtilen temel sorun alanlarına dikkat edilmesi gerekmektedir.

## Gelişim ve Sorun Alanlarımız

<b>1.TEMA: EĞİTİM VE ÖĞRETİME ERİŞİM</b>	
1	Öğrencilerin hazır bulunuşluk seviyelerini yükseltmek.
2	Bağımsız iş yapabilen öğrenciler yetiştirmek.
3	Öğrencilerin derslere etkin katılımını sağlamak.
4	Zorunlu eğitimden erken ayrılma
5	Temel eğitimden ortaöğretime geçiş
6	Özel eğitime ihtiyaç duyan bireylerin uygun eğitime erişimi
7	Hayat boyu öğrenmeye katılım

<b>2.TEMA: EĞİTİM VE ÖĞRETİMDE KALİTE</b>	
1	Ders konularını somutlaştırıcı materyal hazırlamak.
2	Sınıfı eğitim-öğretime uygun bir şekilde yeniden düzenlemek.
3	Eğitim öğretim sürecinde sanatsal, sportif ve kültürel faaliyetler Okuma kültürü
4	Eğitsel, mesleki ve kişisel rehberlik hizmetleri
5	Öğrencilere yönelik oryantasyon faaliyetleri
6	Temel eğitimden ortaöğretime geçiş sistemi
7	Sınav odaklı sistem ve sınav kaygısı
8	Eğitsel değerlendirme ve tanılama

### 3.TEMA: KURUMSAL KAPASİTE

1	Okulun dış görünüşü ( duvarların boyanması, bahçe düzeni vb.) eksikliklerini gidermek.
2	Çalışma ortamları ile sosyal, kültürel ve sportif ortamların iş motivasyonunu sağlayacak biçimde düzenlenmesi
3	Hizmetiçi eğitim kalitesi
4	Atama ve görevde yükselmelerde liyakat ve kariyer esasları ile performansın dikkate alınması, kariyer yönetimi
5	Okul ve kurumların sosyal, kültürel, sanatsal ve sportif faaliyet alanlarının yetersizliği
6	Çalışanların ödüllendirilmesi
7	Donatım eksiklerinin giderilmesi



### BÖLÜM III: MİSYON, VİZYON VE TEMEL DEĞERLER

Okul Müdürlüğümüzün Misyon, vizyon, temel ilke ve değerlerinin oluşturulması kapsamında öğretmenlerimiz, öğrencilerimiz, velilerimiz, çalışanlarımız ve diğer paydaşlarımızdan alınan görüşler, sonucunda stratejik plan hazırlama ekibi tarafından oluşturulan Misyon, Vizyon, Temel Değerler; Okulumuz üst kurulana sunulmuş ve üst kurul tarafından onaylanmıştır.

#### **MİSYONUMUZ\***

Büyük düşünebilen ve bunu hayata geçirme çabasında olan, insanların mutluluğunu hedeflemiş, milli ve manevi kültürünü evrensel değerler içinde koruyup geliştiren, bilgiyi etkili ve verimli kullanabilecek, dünya çapında bireyler yetiştiren bir eğitim kurumu olmaktır.

#### **VİZYONUMUZ\***

Topluma yararlı, Türkiye Cumhuriyetine sahip çıkan ,iyi bir üst eğitim kurumuna yerleşmesini ve sosyal becerilerini geliştirmesini, toplumsal ve milli değerleri yaşamasını sağlamak, çocuklarımıza mutlu ve başarılı bireyler olma isteği ve yeteneğini kazandırmaktır.

## TEMEL DEĞERLERİMİZ\*

- ✓ Önce insan,
- ✓ Karşılıklı güven ve dürüstlük,
- ✓ Sabırlı, hoşgörülü ve kararlılık,
- ✓ Eğitimde süreklilik anlayışı,
- ✓ Adaletli performans değerlendirme,
- ✓ Bireysel farkları dikkate almak,
- ✓ Kendisiyle ve çevresi ile barışık olmak,
- ✓ Yetkinlik, üretkenlik ve girişimcilik ruhuna sahip olmak,
- ✓ Doğa ve çevreyi koruma bilinci,
- ✓ Sürekli gelişim
- ✓ Sorumluluk duygusu ve kendine güven bilincini kazandıracak

## BÖLÜM IV: AMAÇ, HEDEF, EYLEMLER

### Açıklama:

- 1) Amaç, hedef, gösterge ve eylem kurgusu amaç Sayfa 16-17 da yer alan Gelişim Alanlarına göre yapılacaktır.
- 2) Alttaki erişim, kalite ve kapasite amaçlarına ilişkin örnek amaç, hedef ve göstergeler verilmiştir.
- 3) Erişim başlığında eylemlere ilişkin örneğe yer verilmiştir.

## TEMA I: EĞİTİM VE ÖĞRETİME ERİŞİM

Eğitim ve öğretime erişim okullaşma ve okul terki, devam ve devamsızlık, okula uyum ve oryantasyon, özel eğitime ihtiyaç duyan bireylerin eğitime erişimi, yabancı öğrencilerin eğitime erişimi ve hayatboyu öğrenme kapsamında yürütülen faaliyetlerin ele alındığı temadır.

### Stratejik Amaç 1:

Kayıt bölgemizde yer alan çocukların okullaşma oranlarını artıran, öğrencilerin uyum ve devamsızlık sorunlarını gideren etkin bir yönetim yapısı kurulacaktır. Bireylerin sosyal, zihinsel, duygusal ve fiziksel gelişimine katkı sağlayan ve her bireyin en temel hakkı olan eğitime;



bireylerin ekonomik, sosyal, kültürel, demografik farklılıkları ve dezavantajlarından etkilenmeksizin eşit ve adil şartlar altında katılım ve tamamlamalarına imkân ve ortam sağlamak.

*Stratejik Hedef 1.1. Kayıt bölgelerimizde yer alan çocukların okullaşma oranları arttırılacak ve öğrencilerin uyum ve devamsızlık sorunları da giderilecektir. \*\*\* Kayıt bölgemizde alan taraması yapılarak öğrencilerimizin eğitim ve öğretime katılımının her yıl için arttırılması*

### Performans Göstergeleri

No	PERFORMANS GÖSTERGESİ	Mevcut	HEDEF				
		2018	2019	2020	2021	2022	2023
PG.1.1.a	Kayıt bölgesindeki öğrencilerden okula kayıt yaptıranların oranı (%)	90	95	100	100	100	100
PG.1.1.b	İlkokul birinci sınıf öğrencilerinden en az bir yıl okul öncesi eğitim almış olanların oranı (%) İlkokul()	90	100	100	100	100	100
PG.1.1.c.	Okula yeni başlayan öğrencilerden oryantasyon eğitimine katılanların oranı (%)	60	90	100	100	100	100
PG.1.1.d.	Bir eğitim ve öğretim döneminde 20 gün ve üzeri devamsızlık yapan öğrenci oranı (%)	3	3	0	0	0	0
PG.1.1.e.	Bir eğitim ve öğretim döneminde 20 gün ve üzeri devamsızlık yapan yabancı öğrenci oranı (%)	0	0	0	0	0	0
PG.1.1.f.	Okulun özel eğitime ihtiyaç duyan bireylerin kullanımına uygunluğu (0-1)	1	1	1	1	1	1
PG.1.1.g.	Hayatboyu öğrenme kapsamında açılan kurslara devam oranı (%) (halk eğitim)	100	100	100	100	100	100
PG.1.1.h.	Hayatboyu öğrenme kapsamında açılan kurslara katılan kişi sayısı (sayı) (halkeğitim)	1	1	10	10	10	10

## Eylemler\*

No	Eylem İfadesi	Eylem Sorumlusu	Eylem Tarihi
1.1.1.	Kayıt bölgesinde yer alan öğrencilerin tespiti çalışması yapılacaktır.	Okul Stratejik Plan Ekibi	01 Eylül-20 Eylül
1.1.2	Devamsızlık yapan öğrencilerin tespiti ve erken uyarı sistemi için çalışmalar yapılacaktır.	Pınar SARIKAYA Müdür Yardımcısı	01 Eylül-20 Eylül
1.1.3	Devamsızlık yapan öğrencilerin velileri ile özel aylık toplantı ve görüşmeler yapılacaktır.	Rehberlik Servisi	Her ayın son haftası
1.1.4	Okulun özel eğitime ihtiyaç duyan bireylerin kullanımının kolaylaştırılması için rampa ve asansör eksiklikleri tamamlanacaktır.	Pınar SARIKAYA Müdür Yardımcısı	Mayıs 2019
1.1.5	Ortaokula yeni başlayan çocukların oryantasyon eğitimi almaları için gerekli çalışmalar yapılacaktır.	Öğretmenler,İdareciler	Eylül ayının ilk haftası
1.1.6	Bütün okul tür ve kademelerinde devamsızlık, sınıf tekrarı ve okuldan erken ayrılma nedenlerinin tespiti için araştırmalar yapılarak gerekli önlemler alınacaktır	Öğretmenler,İdareciler, Veliler	Eğitim Öğretim süresi boyunca



## TEMA II: EĞİTİM VE ÖĞRETİMDE KALİTENİN ARTIRILMASI

Eğitim ve öğretimde kalitenin artırılması başlığı esas olarak eğitim ve öğretim faaliyetinin hayata hazırlama işleminde yapılacak çalışmaları kapsamaktadır.

Bu tema altında akademik başarı, sınav kaygıları, sınıfta kalma, ders başarıları ve kazanımları, disiplin sorunları, öğrencilerin bilimsel, sanatsal, kültürel ve sportif faaliyetleri ile istihdam ve meslek edindirmeye yönelik rehberlik ve diğer mesleki faaliyetler yer almaktadır.

### Stratejik Amaç 2:

Öğrencilerimizin gelişmiş dünyaya uyum sağlayacak şekilde donanımlı bireyler olabilmesi için eğitim ve öğretimde kalite artırılabacaktır.

*Stratejik Hedef 2.1. Öğrenme kazanımlarını takip eden ve velileri de sürece dâhil eden bir yönetim anlayışı ile öğrencilerimizin akademik başarıları ve sosyal faaliyetlere etkin katılımı artırılabacaktır.*

*(Akademik başarı altında: ders başarıları, kazanım takibi, üst öğrenime geçiş başarı ve durumları, karşılaştırmalı sınavlar, sınav kaygıları gibi akademik başarıyı takip eden ve ölçen göstergeler,*

*Sosyal faaliyetlere etkin katılım altında: sanatsal, kültürel, bilimsel ve sportif faaliyetlerin sayısı, katılım oranları, bu faaliyetler için ayrılan alanlar, ders dışı etkinliklere katılım takibi vb ele alınacaktır.)*



## Performans Göstergeleri

No	PERFORMANS GÖSTERGESİ	Mevcut	HEDEF				
		2018	2019	2020	2021	2022	2023
PG.1.1.a	Bir eğitim ve öğretim döneminde bilimsel, kültürel, sanatsal ve sportif alanlarda en az bir faaliyete katılan öğrenci oranı (%)	85	85	90	95	95	95
PG.1.1.b	Öğrenci başına okunan kitap sayısı	10	15	20	22	25	30
PG.1.1.c.	Toplumsal sorumluluk ve gönüllülük programlarına katılan öğrenci oranı (%)	65	70	75	75	75	75
PG.1.1.d.	Yabancı dil dersi yılsonu puan ortalaması						
PG.1.1.e.	EBA Ders Portalı öğrenci kayıt oranı (%)	97,79	97,79	98	98,5	99	100
PG.1.1.f.	Sporcu lisanslı öğrenci sayısı	155	175	180	200	225	250
PG.1.1.g.	Okul ve mahalle spor kulüplerinden yararlanan öğrenci oranı (%)	10	10	15	20	20	20
PG.1.1.h.	Ulusal ve uluslararası projelere katılan öğrenci oranı (%)	0	0	0	0	0	0
PG.1.1.g	Kütüphaneden faydalanan öğrenci oranı(%)	0	0	0	0	0	0

## Eylemler

No	Eylem İfadesi	Eylem Sorumlusu	Eylem Tarihi
1.1.1	Bilimsel, kültürel ve sportif faaliyetlere öğrenciler teşvik edilecektir.	Okul Yönetimi	01 Eylül-20Eylül
1.1.2	Kitap okuma etkinliği yapılacaktır.	Okul idaresi ve tüm öğretmenler	Eylül
1.1.3	Ağaç dikimi, yaşlı ziyareti yapılacaktır.	Okul idaresi ve tüm öğretmenler	Bütün Dönem
1.1.4	Öğrenciler ve öğretmenler tarafından dijital içerik oluşturulacaktır.	Okul idaresi ve tüm öğretmenler	Bütün Dönem
1.1.5	EBA'nın daha aktif kullanımı sağlanacaktır.	Okul idaresi ve tüm öğretmenler	Bütün Dönem
1.1.6	Öğrenciler sportif faaliyetler konusunda desteklenecektir.	Okul idaresi ve tüm öğretmenler	Bütün Dönem
1.1.7	etwinning projelerine önem verilecek ve yaygınlaştırılması sağlanacaktır.	Okul idaresi ve tüm öğretmenler	Bütün Dönem
1.1.8	egüvenlik kapsamında gerekli tedbirler üzerinde durulacaktır.	Okul idaresi ve tüm öğretmenler	Bütün Dönem
1.1.9	Kütüphaneye her sene yeni kitapların alımı	Okul idaresi ve tüm öğretmenler	Bütün Dönem

*Stratejik Hedef 2.2.* Etkin bir rehberlik anlayışıyla, öğrencilerimizi ilgi ve becerileriyle orantılı bir şekilde üst öğrenime veya istihdama hazır hale getiren daha kaliteli bir kurum yapısına geçilecektir.

*(Üst öğrenime hazır: Mesleki rehberlik faaliyetleri, tercih kılavuzluğu, yetiştirme kursları, sınav kaygısı vb,*

*İstihdama Hazır: Kariyer günleri, staj ve işyeri uygulamaları, ders dışı meslek kursları vb ele alınacaktır.)*

## Performans Göstergeleri

No	PERFORMANS GÖSTERGESİ	Mevcut	HEDEF				
		2018	2019	2020	2021	2022	2023
PG.1.1.1	Okulumuzda/Kurumumuzda yükseköğretim kurumlarınca düzenlenen bilimsel etkinliklere katılan öğrenci oranı (%)	0	0	0	0	0	0
PG.1.1.2	Okulumuzda/Kurumumuzca Ulusal-uluslararası olarak Yapılan proje sayısı (Tübitak-Erasmus-AB veya bakanlık düzeyinde projeler)	0	0	0	0	0	0
PG.1.1.3	Uluslararası hareketlilik programlarına/projelerine katılan öğretmen sayısı	0	0	0	0	0	0
PG.1.1.4	Okulumuzda/Kurumumuzda Mezunların memnuniyet oranı(%)	100	100	100	100	100	100



PG.1.1.5	Okulumuzda/Kurumumuzda Mesleki rehberlik faaliyetleri konusunda rehberlik yapılan öğrenci oranı (%)	60	65	70	75	80	85
PG.1.1.6	Okulumuzda/Kurumumuzda Yetiştirme kurslarını dönem sonu itibari ile tamamlayan öğrenci oranı (%)	60	65	67	69	70	75
PG.1.1.7	Okulumuzda/Kurumumuzda öğretim yılında müdürlüğümüzce düzenlenen toplantı ve etkinlikleri katılan veli oranı (%)	50	55	60	65	70	72

## Eylemler

*No	Eylem İfadesi	Eylem Sorumlusu	Eylem Tarihi
1.1.1.	Okulumuz kapsamında değildir.	ÖĞRETMENLER VE İDARE	SEMİNER DÖNEMLERİ
1.1.2	TÜBİTAK Proje yarışmasına öğrenci ve öğretmenlerin katılımı artırılabacaktır	ÖĞRENCİ,ÖĞRETMEN VE İDARECİLER	EĞİTİM YILI BAŞINDA
1.1.3	Böyle bir çalışmamız yoktur.	Okul idaresi	Eğitim - Öğretim Yılı
1.1.4	Öğrencilerimiz memnundur.		
1.1.5	Okulumuzda veli toplantıları velilere zamanında bildirilmektedir.	Okul idaresi	Eğitim - Öğretim Yılı

## TEMA III: KURUMSAL KAPASİTE

### Stratejik Amaç 3:

Eğitim ve öğretim faaliyetlerinin daha nitelikli olarak verilebilmesi için okulumuzun kurumsal kapasitesi güçlendirilecektir.

#### Stratejik Hedef 3.1.

*(Kurumsal İletişim, Kurumsal Yönetim, Bina ve Yerleşke, Donanım, Temizlik, Hijyen, İş Güvenliği, Okul Güvenliği, Taşıma ve servis vb konuları ele alınacaktır.)*

#### Performans Göstergeleri

No	PERFORMANS GÖSTERGESİ	Mevcut	HEDEF				
		2018	2019	2020	2021	2022	2023
PG.3.1.1	Okulumuzda/Kurumumuzda bulunan Tasarım ve Beceri Atölyesi sayısı	0	0	0	0	0	0
PG.3.1.2	Lisansüstü eğitim alan personel oranı (%)	3	10	11	15	25	35
PG.3.1.3	Okulumuzda/Kurumumuzda Resim ve/veya Müzik atölyesi sayısı	2	2	2	2	2	2

PG.3.1.4	Okulumuzda/Kurumumuzda bulunan Uygulamalı dersler için atölye sayısı (mesleki eğitim kurumları)	1	1	1	1	1	1
PG.3.1.5	Okulumuzda/Kurumumuzda Engellilerin kullanımına uygun asansör/lift, rampa ve tuvaleti birlikte olma durumu (0-1)	1	1	1	1	1	1
PG.3.1.6	Okulumuzda/Kurumumuzda Öğrenci sayısı 40'dan fazla olan şube oranı (%)	0	0	0	0	0	0
PG.3.1.7	Okulumuzda/Kurumumuzda Pansiyon doluluk oranı (%)	0	0	0	0	0	0
PG.3.1.8	Okulumuzda/Kurumumuzda Z kütüphanesi bulunma durumu (0-1)	0	0	0	0	0	0
PG.3.1.9	Yabancı dil sınavında (YDS) en az C seviyesi veya eşdeğeri bir belgeye sahip olan öğretmen sayısı	2	2	2	2	2	2
PG.3.1.10	Okulumuzda/Kurumumuzda İş güvenliği eğitimi alan personel oranı	90	90	90	90	95	100
PG.3.1.11	Okulumuzda/Kurumumuzda Gerçek iş ortamlarında mesleki gelişim faaliyetlerine katılan öğretmen sayısı	0	0	0	0	0	0
PG.3.1.12	Okulumuzda/Kurumumuzda Savunma sanayinin ihtiyaç duyduğu alanlara yönelik açılan dal sayısı (0-1) (mesleki eğitim)	0	0	0	0	0	0



## Eylemler

No	Eylem İfadesi	Eylem Sorumlusu	Eylem Tarihi
1.1.1.	Okulumuzda atölyemiz yoktur.	Okul idaresi	2019
1.1.2	Lisansüstü eğitim alan personelimiz bulunmaktadır.	Okul idaresi	Eğitim Öğretim yılı
1.1.3	Okulumuzda resim veya müzik atölyemiz vardır.	Okul idaresi	2019
1.1.4	Okulumuz kapsamında değildir.		
1.1.5	İhtiyaç halinde kullanılabilir durumdadır.	Okul idaresi	Eğitim Öğretim yılı
1.1.6	Öğretmen başına düşen öğrenci sayımız ideal durumdadır.	Okul idaresi ve tüm öğretmenler.	Eğitim Öğretim yılı
1.1.7	Okulumuzda öğrenci sayısı 40 dan fazla olan şube yoktur.	Okul idaresi	2019
1.1.8	Okulumuzda pansiyon yoktur.		
1.1.9	Okulumuzda Z kütüphane kurulumu için uygun ortam bulunmamaktadır.	Okul idaresi	2019
1.1.10	Okulumuz öğretmenlerini Yabancı Dil sınavına katılması için teşvik edilecektir.	Okul idaresi	Eğitim Öğretim yılı
1.1.11	İş güvenliği eğitimi alan personel sayımız arttırılacaktır.	Okul idaresi	2019

No	Eylem İfadesi	Eylem Sorumlusu	Eylem Tarihi
1.1.12	Okulumuz kapsamında değildir.		
1.1.13	Okulumuz kapsamında değildir.		
1.1.14	Ulusal- Uluslararası yarışmalar hakkında öğretmen ve öğrencilerimiz bilgilendirilecektir.	Okul idaresi	Eğitim Öğretim yılı
1.1.15	Müdürlüğümüz aynı ilgiyle çalışmaya devam edecektir.	Okul idaresi	2019-2023

## V. BÖLÜM: MALİYETLENDİRME

### 2019-2023 Stratejik Planı Faaliyet/Proje Maliyetlendirme Tablosu

Kaynak Tablosu	2019	2020	2021	2022	2023	Toplam
Genel Bütçe	0	0	0	0	0	0
Valilikler ve Belediyelerin Katkısı	0	0	0	0	0	0
Diğer (Okul Aile Birlikleri)	45000	45000	45000	50000	55000	240000
<b>TOPLAM</b>	<b>45000</b>	<b>45000</b>	<b>45000</b>	<b>50000</b>	<b>55000</b>	<b>240000</b>

## VI. BÖLÜM: İZLEME VE DEĞERLENDİRME

Okulumuz Stratejik Planı izleme ve değerlendirme çalışmalarında 5 yıllık Stratejik Planın izlenmesi ve 1 yıllık gelişim planının izlenmesi olarak ikili bir ayrıma gidilecektir.

Stratejik planın izlenmesinde 6 aylık dönemlerde izleme yapılacak denetim birimleri, il ve ilçe millî eğitim müdürlüğü ve Bakanlık denetim ve kontrollerine hazır halde tutulacaktır.

Yıllık planın uygulanmasında yürütme ekipleri ve eylem sorumlularıyla aylık ilerleme toplantıları yapılacaktır. Toplantıda bir önceki ayda yapılanlar ve bir sonraki ayda yapılacaklar görüşülüp karara bağlanacaktır.

### EKLER:

Öğretmen, öğrenci ve veli anket örnekleri klasör ekinde olup okullarınızda uygulanarak sonuçlarından paydaş analizi bölümü ve sorun alanlarının belirlenmesinde yararlanabilirsiniz.